

УТВЕРЖДАЮ

Директор муниципального бюджетного
образовательного учреждения
«Средняя общеобразовательная
школа №91» г. Новокузнецка

Е.В. Якушина

08 2016г.

ПАСПОРТ ДОСТУПНОСТИ
для инвалидов объекта и предоставляемых на нем услуг,
а также оказания им при этом необходимой помощи

I. Краткая характеристика объекта

1. Наименование организации, которая предоставляет услуги:
муниципальное бюджетное общеобразовательное учреждение «Средняя общеобразовательная школа №91 г. Новокузнецка Кемеровской области»
2. Адрес объекта:
654041, Кемеровская область, г. Новокузнецк, ул. Транспортная, 29
3. Сведения об объекте
 - 3.1. Год постройки (ведения в эксплуатацию) здания: 1961
 - 3.2. Год проведения последнего капитального ремонта, реконструкции: _____
 - 3.3. Дата предстоящих плановых ремонтных работ:
текущего 2016г.;
капитального нет
 - 3.4. Отдельно стоящее здание 3 этажей, 4482,4 кв.м.
 - 3.5. Часть здания помещение на I этаже, 49,5 кв.м.
 - 3.6. Наличие прилегающего земельного участка (да, нет): 9343 кв.м.
3. Основание для пользования объектом (оперативное управление, аренда, собственность):
оперативное управление
5. Форма собственности (государственная, муниципальная, частная):
Муниципальная
6. Административно-территориальная подведомственность (федеральная, региональная, муниципальная): региональная
Муниципальная
7. Наименование и адрес вышестоящей организации:
Комитет Образования и Науки администрации г. Новокузнецка
654080, Кемеровская область, г. Новокузнецк, ул. Кирова, 71

II. Краткая характеристика действующего порядка предоставления на объекте услуг населению

2.1. Сфера деятельности: образование

2.2. Наименование предоставляемых услуг: образовательные услуги по реализации образовательных программ в соответствии с лицензией на осуществление образовательной деятельности

2.3. Виды оказываемых услуг: реализация общеобразовательных программ начального общего, основного общего, среднего общего образования и дополнительных общеобразовательных программ.

2.4. Плановая мощность (посещаемость, количество обслуживаемых в день, вместимость, пропускная способность) 900 (699 учащихся, персонал 54 человека)

2.5. Категории обслуживаемого населения по возрасту (дети, взрослые трудоспособного возраста, пожилые, все возрастные категории) _____

2.6. Категории обслуживаемых инвалидов с ограниченными возможностями здоровья (*инвалиды с нарушением опорно-двигательного аппарата, нарушениями зрения, нарушениями слуха*) __

инвалиды с нарушением опорно-двигательного аппарата

2.7. Численность детей-инвалидов в МБОУ «СОШ №91» с нарушением опорно-двигательного аппарата 2

инвалиды- колясочники 0

инвалиды по зрению 0

инвалиды по слуху 0

2.8. Форма оказания услуг (*на объекте, с длительным пребыванием, в т.ч. проживанием обеспечение доступа к месту предоставления услуги на дому дистанционно*):

на объекте 1

на дому 1

2.9. Доступность основных функциональных зон объекта для инвалидов

Наименование основных структурных элементов объекта	Доступность для инвалидов
	О (с нарушением опорно-двигательного аппарата)
Территория объекта	ДЧ-И
Входная группа	ДЧ-И
Пути движения	ДЧ-И
Зона оказания услуги	ДЧ-И
Санитарно-бытовые помещения	ДЧ-И

2.10. Доступность объекта для инвалидов

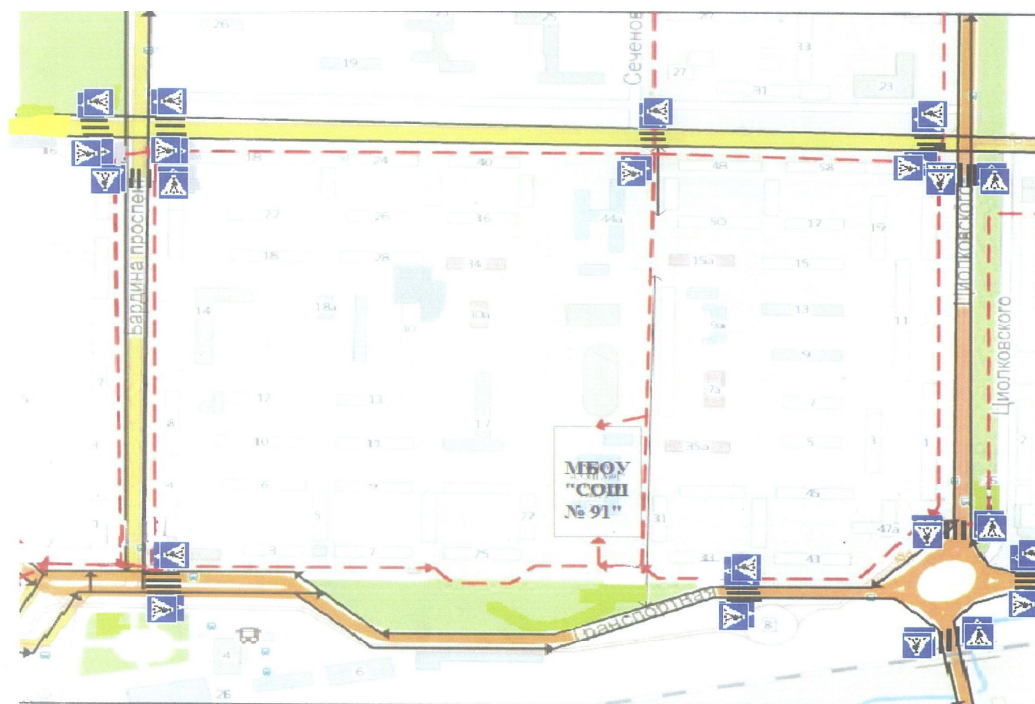
Состояние доступности	Доступность для инвалидов
	О (с нарушением опорно-двигательного аппарата)
Доступность объекта	ДЧ-И
Доступность услуги	ДЧ-И
Доступность итоговая	ДЧ-И

Условные обозначения: ДЧ-И – доступно частично, избирательно

III. Оценка соответствия уровня доступности для инвалидов объекта и имеющихся недостатков в обеспечении условий его доступности для инвалидов

3.1. Путь следования к объекту пассажирским транспортом

3.1.1. наличие адаптированного пассажирского транспорта к объекту: нет



→ Движение автотранспорта Знак пешеходного перехода
- - - Безопасное движение учеников



знак пешеходного перехода Знак «Дети»

знак место остановки автобуса Знак конец жилой зоны

3.2. Путь к объекту от ближайшей остановки пассажирского транспорта:

3.2.1. расстояние до объекта от остановки транспорта 190 м

3.2.2. время движения (пешком) 6 мин

3.2.3. наличие выделенного от проезжей части пешеходного пути да

3.2.4. Перекрестки: нерегулируемые

3.2.5. Информация на пути следования к объекту (акустическая, тактильная, визуальная): нет

3.2.6. Перепады высоты на пути: (есть, нет) нет

3.3. Условия доступности для инвалидов объекта

№ п/п	Условия доступности для инвалидов объекта	Оценка состояния уровня доступности и имеющихся недостатков в обеспечении условий доступности для инвалидов объекта: (соблюдено - «+»/не соблюдено - «-»/не требуется -«*»)
1	Возможность беспрепятственного входа в объекты и выхода из них	Соблюдено
2	Возможность самостоятельного передвижения по территории объекта в целях доступа к месту предоставления услуги, в том числе с помощью работников объекта, предоставляющих услуги, ассистивных и вспомогательных технологий, а также сменного кресла-коляски	Соблюдено
3	Наличие условий для индивидуальной мобильности инвалидов, в том числе:	
	выделенные стоянки автотранспортных средств для инвалидов	Требуется
	сменные кресла-коляски	Требуются
	адаптированные лифты	Техническое решение невозможно
	поручни	Требуются
	пандусы	Требуются в здании
	подъемные платформы (аппарели)	Техническое решение невозможно
	раздвижные двери	Техническое решение невозможно
	доступные входные группы	Требуются
	доступные санитарно-гигиенические помещения	Требуются
	достаточная ширина дверных проемов в стенах, лестничных маршей, площадок	Соблюдено
4	Возможность посадки в транспортное средство и высадки из него перед входом в объект, в том числе с использованием кресла-коляски и, при необходимости, с помощью работников объекта	Соблюдено
5	Сопровождение инвалидов, имеющих стойкие нарушения функции зрения, и возможность самостоятельного передвижения по территории объекта	Не требуется

6	Содействие инвалиду при входе на объект и выходе из него, информирование инвалида о доступных маршрутах общественного транспорта	Соблюдено
7	Надлежащее размещение оборудования и носителей информации, необходимой для обеспечения беспрепятственного доступа инвалидов к объектам и услугам, с учетом ограничений их жизнедеятельности, в том числе:	-
	дублирование необходимой для получения услуги звуковой и зрительной информации	Не требуется
	наличие надписей, знаков и иной текстовой и графической информации знаками, выполненными рельефно-точечным шрифтом Брайля и на контрастном фоне	Не требуется
8	Обеспечение доступа на объект собаки-проводника при наличии документа, подтверждающего ее специальное обучение, выданного по форме и в порядке, утвержденных приказом Министерства труда и социальной защиты Российской Федерации от 22 июня 2015 г. N 386н	Не требуется
9	Возможность предоставления необходимых услуг в дистанционном режиме, предоставление необходимых услуг по месту жительства инвалида в случае невозможного полного обеспечения доступности с учетом потребностей инвалидов	Соблюдено

IV. Оценка соответствия уровня доступности для инвалидов предоставляемых услуг и имеющихся недостатков в обеспечении условий их доступности для инвалидов

№ п/п	Условия доступности для инвалидов предоставляемых услуг	Оценка состояния и имеющихся недостатков в обеспечении условий доступности для инвалидов предоставляемых услуг: (обеспечено «+»/не обеспечено «-»/не требуется «*»)
1	Наличие при входе на объект вывески с названием организации, графиком работы организации, плана здания, выполненных рельефно-точечным шрифтом Брайля и на контрастном фоне	Не требуется
2	Оказание инвалидам помощи, необходимой для получения в доступной для них форме информации о правилах предоставления услуги, в том числе об оформлении необходимых для получения услуги документов и др.	Обеспечено
3	Предоставление инвалидам по слуху, при необходимости, услуги с использованием русского	Не требуется

	жестового языка, включая обеспечение допуска на объект сурдопереводчика, тифлопереводчика	
4	Наличие в одном из помещений, предназначенных для проведения массовых мероприятий, индукционных петель и звукоусиливающей аппаратуры	Не требуется
5	Адаптация официального сайта для лиц с нарушениями зрения (слабовидящих)	-
6	Обеспечение предоставления услуг тьютора на основании соответствующей рекомендации в заключении ПМПК или ИПРА	Не требуется
7	Предоставление бесплатно учебников и учебных пособий, иной учебной литературы, а также специальных технических средств обучения коллективного и индивидуального пользования	Обеспечено частично (специальными техническими средствами обучения коллективного и индивидуального пользования)
8	Оказание работниками образовательной организации иной необходимой инвалидам помощи в преодолении барьеров, мешающих получению услуг в сфере образования и использованию объектов наравне с другими лицами	Обеспечено
9	Проведение инструктирования сотрудников, предоставляющих услуги населения, для работы с инвалидами, по вопросам, связанным с обеспечением доступности для них объектов и услуг	Обеспечено
10	Наличие сотрудников, на которых административно-распорядительным актом возложено оказание инвалидам помощи при предоставлении им услуг	Не требуется
11	Наличие педагогических работников, имеющих образование и (или) квалификацию, позволяющие осуществлять обучение по адаптированным основным общеобразовательным программам	-
12	Иные условия доступности услуг в сфере образования для инвалидов	Не требуется

*- предусмотренные (в зависимости от типа организации):

Порядком организации и осуществления образовательной деятельности по **дополнительным общеобразовательным программам**, утвержденным приказом Минобрнауки России от 29.08.2013 № 1008;

Порядком организации и осуществления образовательной деятельности по основным общеобразовательным программам - образовательным программам начального общего, основного общего и среднего общего образования, утвержденным приказом Минобрнауки России от 30.08.2013 № 1015;

V. Перечень мероприятий и объемы расходов, необходимых для приведения объекта в соответствие с требованиями законодательства Российской Федерации

№п/п	Мероприятия, необходимые для приведения объекта в соответствие с требованиями законодательства Российской Федерации об обеспечении их доступности для инвалидов **	Объем расходов (тыс. рублей)	Сроки выполнения
1	Создание условий для индивидуальной мобильности инвалидов: выделенные стоянки автотранспортных средств для инвалидов		
	выделенные стоянки автотранспортных средств для инвалидов		По мере поступления средств
	Оснащение вспомогательными приспособлениями, дополнительным оборудованием:		
	доступные входные группы		По мере поступления средств
	доступные санитарно-гигиенические помещения		По мере поступления средств
2	Установка поручней в санитарно-гигиенических помещениях и рекреациях		По мере поступления средств
3	Установка пандуса стационарного в здании		По мере поступления средств
4	Приобретение индукционных петель и звукоусиливающей аппаратуры.		По мере необходимости
5	Приобретение сменных кресел-колясок для транспортировки маломобильных учащихся		По мере необходимости
6	Установка кнопки вызова специалиста		По мере необходимости

** - заполняются на основании полученной оценки состояния и имеющихся недостатков в обеспечении условий доступности для инвалидов объекта и предоставляемых на нем услуг, приведенных в разделах III и IV паспорта. Перечень мероприятий должен включать, в том числе,

- предложения по созданию (с учетом потребностей инвалидов) условий доступности существующего объекта и предоставляемых услуг в соответствии с частью 4 статьи 15 Федерального закона от 24 ноября 1995 г. N 181-ФЗ "О социальной защите инвалидов в Российской Федерации", в случае невозможности полностью приспособить объект с учетом потребностей инвалидов до его реконструкции или капитального ремонта;
- мероприятий, учитываемые в планах развития объекта, в сметах его капитального и текущего ремонта, реконструкции, модернизации, в графиках переоснащения объекта и закупки нового оборудования в целях повышения уровня его доступности и условий для предоставления на нем услуг с учетом потребностей инвалидов.

VI. Перечень мероприятий и объемы расходов, необходимых для приведения порядка предоставления на нем услуг в соответствие с требованиями законодательства Российской Федерации

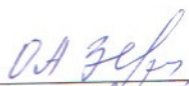
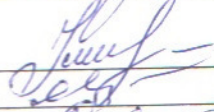
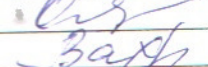

№п/п	Мероприятия, необходимые для приведения условий предоставления услуг в соответствие с требованиями законодательства Российской Федерации об обеспечении их доступности для инвалидов**	Объем расходов (тыс. рублей)	Сроки выполнения
1.	Наличие при входе на объект вывески с названием организации, графиком работы организации, плана здания, выполненных рельефно-точечным шрифтом Брайля и на контрастном фоне		По мере необходимости
2.	Предоставление инвалидам по слуху, при необходимости, услуги с использованием русского жестового языка, включая обеспечение допуска на объект сурдопереводчика, тифлопереводчика		При необходимости
3.	Адаптация официального сайта для лиц с нарушениями зрения (слабовидящих)		При необходимости
4.	Обеспечение предоставления услуг тьютора на основании соответствующей рекомендации в заключении ПМПК или ИПРА		При необходимости
5.	Наличие сотрудников, на которых административно-распорядительным актом возложено оказание инвалидам помощи при предоставлении услуг		При необходимости
6.	Обучение педагогических работников по вопросам реализации образовательной деятельности с детьми – инвалидами в рамках инклюзивного образования		По мере необходимости
7.	Обучение педагога - психолога по вопросам реализации индивидуальной программы реабилитации ребенка-инвалида в части получения детьми- инвалидами образования в обычных образовательных учреждениях		2018-2019 год

Председатель комиссии по проведению обследования и паспортизации объекта и предоставляемых на нём услуг:

заместитель директора по ВР

заместитель директора по УВР педагог- психолог социальный педагог

заместитель директора по АХР

Зернюк Ольга Анатольевна

Уланова Инна Леонидовна
 Паутова Светлана Михайловна
 Яковлева Оксана Михайловна
 Вахрушева Любовь Никитична